



特集 P2~3 **JA東西しらかわ産米**

P4~5 **豪雨災害から身を守る**

P9 **営農指導担当者紹介**

- 06 みりよく満点農業者
- 07 営農ナビ
- 08 かがやきNEWS
- 14 ひと
- 16 根岸シェフによる今月の一品
- 20 みんなの広場
- 22 インフォメーション
- 24 みりよく満点物語



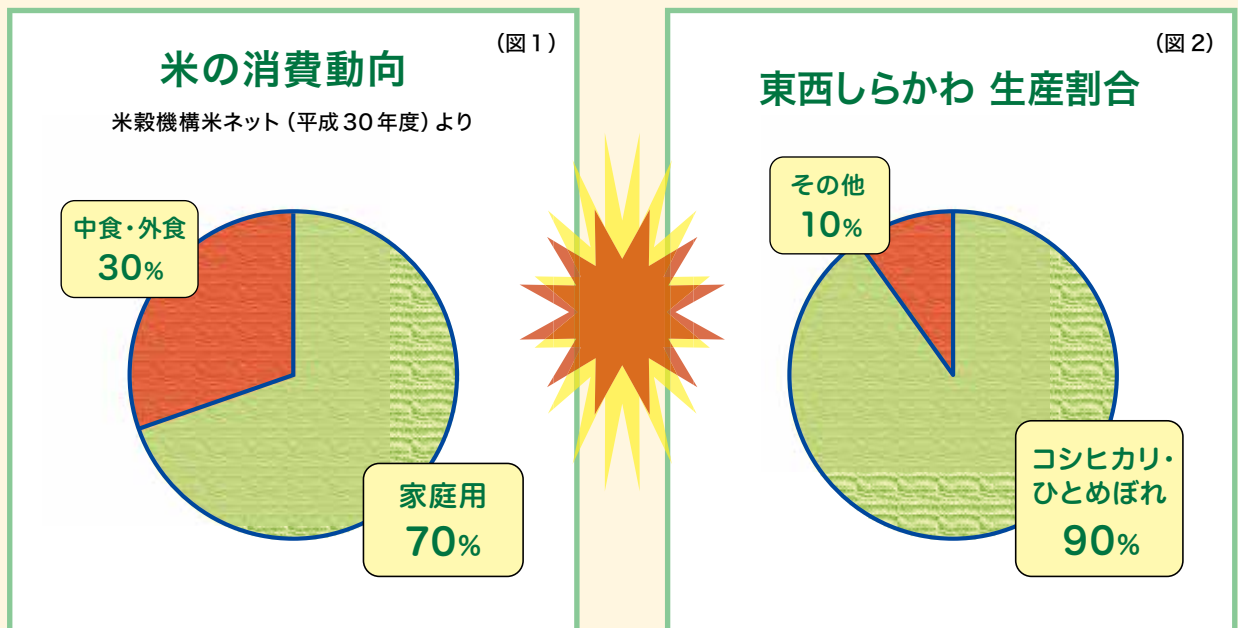
JAは子どもたちへの食農教育を応援しています



# JA東西しらかわ産米

## 「選ばれる・求められる」米作りへ

食生活の変化により、業務用米（中食・外食）の需要がのびています。（図1参照）ですが当JAでは高価格帯銘柄の割合が多く、消費動向との**ミスマッチ**が生じています。（図2参照）



消費動向と生産割合のミスマッチを改善するために

### 業務用多収穫米への切替

平坦地	天のつぶ、大粒ダイヤ
山間地	里山のつぶ

## 令和3年産米は 多収穫米に取り組んでみませんか？

俵あたりの販売額から、**面積あたりの販売額へ**  
「天のつぶ」「里山のつぶ」「大粒ダイヤ」で取組を！

また、圃場の一部品種を変えることにより作期が集中せず作業の平準化が図れます。



### 農家販売額の比較試算例

(10a当たり)

高価格帯品種	多収性品種
119,000円/10a	125,000円/10a
.11	.11
14,000円/俵 <small>(令和元年産米参考価格)</small>	12,500円/俵 <small>(令和元年産米参考価格)</small>
×	×
10a当たりの平年収穫	10a当たりの平年収穫
8.5俵	10俵

令和3年作付け水稻種子の申込は**7月**から

## 令和2年産米の 出荷契約推進中です！

出荷契約書の申込が、**5月末日**となっております。

収穫の秋にむけて1俵でも多くの申込をお願いします。

申込は最寄りの営農センター・支店までお持ちいただくか、ご連絡ください。



# 豪雨災害から身を守る

## みんなの防災スイッチ

近頃、毎年のように日本のどこかで

大雨や長雨による災害が発生しています。

農業に関わる皆さんにとって、

天気とはとても身近なものだと思います。

でも、災害への備えは十分でしょうか？

今回は「防災スイッチ」という

災害への備えについて紹介します。

文／京都大学防災研究所 特定准教授 竹之内健介  
イラスト／服部新一郎



### 防災スイッチって何？ なぜ必要なの？

2018年の西日本豪雨、2019年の東日本台風でも、早めの避難が呼び掛けられました。やはり多くの人が危険になるまで避難しなかったことが課題となりました。なぜ人はいざというとき避難できないのでしょうか？

大雨による災害では、ハザードマップでどこが危険なのか知ることが大切ですが、もう一つ重要なことがあります。

それは「いつ」避難するかです。「避難勧告で避難すればいい」と思われた方、まさにその通り。でも本当に大丈夫でしょうか？ あなたはこれまで避難勧告で避難したことがありますか？

今、日本では避難勧告が出されても避難率は多くの場合、数%程度です。ほとんどの人が避難していないのです。

昔の人は、自分たちで地域の状況を確認し、危なくなったら声を掛け合っ

て避難するのが当然でした。その中で、いつ避難するかを考える機会を持っていました。しかし、最近では、何も

す。それは「いつ」避難するかです。「避難勧告で避難すればいい」と思われた方、まさにその通り。でも本当に大丈夫でしょうか？ あなたはこれまで避難勧告で避難したことがありますか？

今、日本では避難勧告が出されても避難率は多くの場合、数%程度です。ほとんどの人が避難していないのです。

昔の人は、自分たちで地域の状況を確認し、危なくなったら声を掛け合っ

て避難するのが当然でした。その中で、いつ避難するかを考える機会を持っていました。しかし、最近では、何も

では、防災スイッチがどのようなものか具体的に見ていきましょう。

例えば、写真(1)。これはある家族が避難のきっかけにしているものです。この家族は以前に大雨による災害を経験しました。それ以来、川の水位が上がって、この岩が隠れるようなら、すぐ避難しようというルールを決めました。この岩の様子を避難の防災スイッチになっているのです。

次に写真(2)。これは大きな川の下流の地域です。この地域では、川の水位が上がると、地域で降った雨が排水できずに街が浸水してしまいます。そこで、川へ流れ込む水門が閉まるタイミングを確認して、避難を考える防災

### 防災スイッチを 考えてみよう

なくても、携帯電話やスマートフォンに自動的に避難情報が届くようになり、われわれはいつ避難するか考える必要がなくなってしまうかもしれません。まさにそこが問題なのです。

「防災スイッチ」は、あなたがいつ行動するかをあらかじめ考えておき、実際にそのような状況になったら、スイッチをONにして、迷わず行動するというルールのことです。もう一度、行動するタイミングをしっかりと考える機会を持つというわけです。

スイッチにしています。

写真(3)は、土砂災害の危険のある山沿いの集落の水路です。土砂災害は予測が難しい災害といわれています。そこで、この地区では、「ちょっといつもと違うな」という感覚を大切にしています。大雨で谷水やそれが流れ込む水路の様子などが「これはいつもと違う」と感じたなら、地域で声を掛け合いながら避難することをルールにしています。

このように「いつ」避難するかというルールを事前に決めておくわけです。これらは、避難の防災スイッチですが、大雨の際は避難そのものが危ないことでもあります。またマンションなど避難が不要な方もいると思います。そのような場合は、避難以外の防災スイッチを考えてみてください。どのようなものがあるでしょうか？

例えば、小さなお子さんがいる家庭であれば、「家にすぐ帰るスイッチ」、遠くに一人暮らしの親がいる場合は、「親に2階に上がるよう呼び掛けるスイッチ」、マンションに住んでいる場合は、「外出しないようにするスイッチ」などが考えられます。

農業に関わっている皆さんは、実は「防災スイッチ」のプロフェッショナルです。なぜかという、普段から天気予報を利用して農作業のことを考えられていますよね？ 明日は雨だから今



# //// //// //// //// //// 防災スイッチの例 //// //// //// ////

この岩が隠れたら…



写真(1) 福岡県朝倉市

川へ流れ込む水門が  
閉まったら…



写真(2) 三重県伊勢市

「これはいつもと違う」と  
感じたら…



写真(3) 高知県四万十町

## 防災スイッチのための 五つの活動

- (家やベランダなど、安全な場所から)
- 1 普段のちょっとしたことを記録し、1年に1回雨と周りの様子を振り返る。
  - 2 地域の気象情報を普段から確かめる。
  - 3 大雨のときは、水害の素振り(行動練習)と振り返りを行う。
  - 4 行動するタイミングを考える「逃げ始め訓練」をやってみる。
  - 5 実際に大雨の際には行動する。

## 防災スイッチを作るときの 五つのポイント

- 地域の専門家であるみんなの経験・知恵を生かす(1人の意見ではなく、みんなの意見を聞く)。
- 1 地域に詳しい人(経験者)や専門家を呼び、意見を聞く。
  - 2 避難はまずは避難情報を基本に、避難情報と地域の状況を組み合わせて考える。
  - 3 必要に応じ、行政や専門家に相談する。
  - 4 地域の防災スイッチを確認・共有し、それぞれに合った行動を取る。
  - 5 大雨の際には、行動するタイミングがちょうど良いか確認する。

梅雨の季節が過ぎると、次は台風もやって来ます。本当に災害が起きたとき、迷わず行動できるように、今年「防災スイッチ」を考えることから始めてみてはどうでしょうか。そして、危なくなったらしっかりあなたの防災スイッチをONにしてください。

最後にもう一つ大切なことをお伝えします。それは自分一人で防災スイッチを考えないということです。人はそれぞれ災害の感じ方が違います。自分はまだ大丈夫と思っても、実は他の人は危ないと思っていることもあります。できるだけ多くの人と、地域や家族で共通のルールを考えることが大切です。そして、防災スイッチを決めたら、そのために利用できる災害情報がないか探してみてください。避難情報や天気予報を、しっかりと防災スイッチに生かしていきましょう。

**地域や家族、  
みんなで考えよう。  
災害情報も利用しよう**

日中に耕耘(こうらん)機を動かしておこうとか、日照りが続くから水の量に注意しようとか、大雨のときの農作業の防災スイッチはすでに持っています。次は、命を守る「防災スイッチ」を考えてみてください。



佐藤

佐藤 広実さん  
佐藤 広樹さん

「矢吹町弥栄」



きゅうり …… 60a  
バターナッツ  
かぼちゃ …… 20a  
水稲 …… 3.1ha

## 頑張れるのは

### 農家の仲間がいるから

桜も盛りを過ぎ、新緑が目立つ4月下旬。矢吹町の佐藤広実さんのもとを訪ねました。この日は、きゅうり苗2000

本程の仮植作業で、とてもお忙しい中でしたが、快く取材に応じてくれました。

広実さんは、中畑種子生産組合の組合長を務めており、就農して36年を迎えます。多品目の野菜を育て、現在は冬から夏にかけて半促成きゅうり、抑制きゅうりを栽培し、並行して水稲を行っていきます。常に良品質を追求して、ワクチン接種苗で病気に負けない強いきゅうりを作っているそうです。

今後の抱負を聞くと『何年やっけていても農業は農家の仲間がいるから頑張れる。これからも仲間と一緒に頑張りたい』と話してくれました。

息子の広樹さんは両親の高齢化にともない、後継ぎとして就農を決意したそうです。広樹さんのお母様は『私達が現役で働ける今、技術を教えられるから、いい時期に就農してくれた。』と嬉しそうに話してくれました。広樹さんがいるこ

とで力仕事や高いところでの作業が楽になったそうです。

広樹さんに農業で大変だと思ふことはないかと聞くと、『まだ、最盛期を経験していないので分からない。今のところ楽しくやれている』と話してくれました。広樹さんの趣味はDIYで、子供が喜ぶ秘密基地のような遊び場や、自作のピザ窯を見せていただき、仲間や家族で集まってピザを作って食べたり、BBQをしたりするのが楽しみだそうです。

新型コロナウイルスで日本中が大変な時期ですが、佐藤さん親子から『いっばいきゅうりを食べてコロナに負けない！』と力強い言葉をいただき、私自身も元気をもらいました。協力していただきました佐藤さんご家族の皆様、ありがとうございます。お体に気を付けてこれからも美味しいきゅうりを作ってください！

次は「東部地区」を  
予定しています。



# ゴーヤ（にがうり）の栽培について

ゴーヤは、つる性の一年生草本です。成長すると4～5mになり果実は20～50cmになる。収穫は、未成熟な状態で収穫します。また、ビタミンCを多く含む通常加熱すると壊れやすいですがゴーヤは加熱しても壊れにくいそうです。苦味成分の「モルデシン」は胃腸の粘膜の保護や食欲を増進する効果もあるので夏バテ防止にもなります。近年は、「グリーンカーテン」としても活用されています。

## 栽培暦

月旬	4月			5月			6月			7月			8月		
	上	中	下	上	中	下	上	中	下	上	中	下	上	中	下
主な作業		播種		仮植	定植						収穫				



## 1. 準備

肥料散布後、定植10日前までにマルチを張り地温を確保する。植えつけ前日にはマルチに切り込みを入れて植穴を掘り、水をかけておくことで根の活着が促進されます。

〔基肥施肥例〕

区分	施肥量(1a当り)	施肥量(1a当り)
土壌改良材	顆粒苦土生石灰	8kg
基肥	まんてん7	20kg
基肥	IB604	6kg



## 2. 定植

高温性の作物なので、午前中の温かい時間帯に定植し活着を促進させる。  
(参考:栽培密度 株間3m 畝間2.4m)

苗を植え終わったら早めに支柱を立てましょう。ネットは、きゅうりネットを活用するとよいでしょう。



## 3. 整枝・摘葉

本葉7枚頃に摘心し子づるを4本伸ばし、ネットに誘引します。露地栽培では自然交配で着花が行われるので、初期に着花した果実は摘果し草勢を強くしてから着果させ草勢の維持に努めましょう。逆に草勢が強くて着果が少ないと過繁茂になるため、灌水を控えて草勢を弱めるようにする。光が葉によく当たるように古い葉やつるが混み合っている場合は取り除くようにします。



## 4. 収穫

収穫までの日数は着果後、概ね2週間が目安で朝の1回取りが基本です。果実全体が緑色になったら収穫できます。収穫が遅れると皮が黄色になって割れます。(気温により収穫までの日数はかわるので、高温期は短期間で収穫できるため採り遅れに注意しましょう。)奇形果や曲がり果などは、肥大する前に除去します。

### ☆完熟したゴーヤの食べ方

黄色くなったゴーヤも果実と種子の周りの赤い部分を含め食べることができます。(種子は食べられません)黄色い果実はサラダに、赤い部分はヨーグルトなどに入れて食べることができます。



## 5. 追肥

収穫が始まったら、20日～30日おき、もしくは生育を見ながら化成肥料(硝酸安加里S646等)を5～10kg/1aを目安として追肥を行います。※長期栽培するには、定期的に追肥し株疲れや肥料切れを起こさないようにする。



# ゴーヤ (にがうり)

私をご紹介します!



東部営農センター  
高橋 蓮  
(営農指導担当)





### 3

#### 管内6件目のJGAP認証



JGAP認証を受けた鈴木治さん

4月15日、矢祭町下石井の(株)すずき農園(鈴木治さん)は、JGAP認証を取得しました。

今回の認証品目は「いちご」で、育苗や管理、収穫などの作業と同時進行で、JGAPの厳しいチェック項目をクリアし、見事認証となりました。

本件にて管内JGAP認証は6件目となりました。

### 4

#### 今年度の方針固まる



挨拶をする梶部会長

4月27日、JA東西しらかわ柿専門部会は、みりよく満点物語会議室にて役員会を開催し、柿専門部会役員・JA職員合わせて8人が参加しました。

役員会では令和元年度「生柿」販売経過と柿の販売高の報告及び、柿専門部会総会の開催について協議しました。

総会は、新型コロナウイルスの影響により人数を集めての開催が難しいことから書面議決権の行使をもって、総会とする事が決議されました。

### 1

#### 最優秀賞に鮫川支店



表彰を受けた井戸沼支店長(下段左から2番目)と野崎史吉職員(下段左から3番目)

4月20日、新型コロナウイルス感染防止を踏まえて規模を縮小し、本店第6、7会議室にて、2019年度JAバンク福島「メイン化コンクール2019」並びにJA共済「優績LA・スマイルサポーター」表彰式を開催しました。

「メイン化コンクール2019」のJAバンクローン部門にて、鮫川支店が最優秀賞を受賞しました。「優績LA・スマイルサポーター」においては、生命・建物更生共済の通算挙績額100億円を達成した埴支店の野崎史吉職員が特別表彰となりました。

### 2

#### 地産地消、苺ゼリー販売開始



棚倉町産いちごを使用した「苺ゼリー」

5月2日、JA東西しらかわは、みりよく満点物語棚倉店にて、新商品の「苺ゼリー」の販売を開始しました。

棚倉町産いちごを使用しており、お子様からご年配の方まで楽しめます。数量限定となりますので、早めにお買い求めください。

(5月中旬より販売開始予定)

販売店舗：みりよく満点物語 棚倉店  
販売価格：1個 200円(税込)



# 経済総合 渉外職員

## 営農指導担当職員

組合員や生産者の皆さまのもとを訪問し、営農指導を行います。  
農作物の生育や農薬等、疑問や質問がございましたらお気軽にお声掛け下さい。

### 東部営農センター



(西部担当)

ふじた けんじろう  
**藤田 賢治郎**



(中部担当)

こうが ひさし  
**甲賀 寿**



(東部担当)

ながやま つねかた  
**永山 恒方**



(東部担当)

こんどう ひろかつ  
**近藤 弘勝**



センター長

あおき こういち  
**青木 光一**



課長補佐

さとう つよし  
**佐藤 剛**



ふかや ひろあき  
**深谷 博晃**



たかはし れん  
**高橋 蓮**

### 中部営農センター



センター長

ふじた かずよし  
**藤田 一喜**



係長

すずき まこと  
**鈴木 真**



ふじた しげる  
**藤田 茂**



かなざわ たつり  
**金澤 達典**

### 西部営農センター



センター長

やない としひろ  
**矢内 敏浩**



係長

おくむら よしあき  
**奥村 良昭**



係長

さいとう ふみひこ  
**斉藤 文彦**



やぎぬま ひろみち  
**柳沼 弘道**





「ゴム長ぐつ」なのに、  
甲部がやわらかく、  
おどろきのしゃがみやすさ！



## POINT

- ① 曲げやすい！しゃがみ作業がラク！
- ② とにかく軽い！  
(当社一般長靴比：約30%軽量)
- ③ うれしい完全防水！
- ④ 底部分は、浅溝仕様で土がつきにくい！
- ⑤ 内側は汗をかいてもベタつきにくい、  
ダブルラッセル生地



カバー付き  
タイプも  
おすすめ！

表面：天然ゴム  
裏面：ダブルラッセル生地

スポンジゴム

軽量

浅溝仕様

お値打ち価格

3,035円(税込)

品名：クミックスマジック モスグリーン(MC-07GN)  
エンジ(MC-07DR)

取扱いサイズ	3L	LL	L	M	S	SS
適応サイズ(目安)	28.0~27.5	27.0~26.5	26.0~25.5	25.0~24.5	24.0~23.5	23.0~22.5

全農クミックス株式会社

※お問い合わせ・ご注文はお近くのJAへ





JA東西しらかわ  
組合員の皆様へ

2020  
年

# お盆用品 展示販売会中止 及びカタログ販売の

## お知らせ

平素は格別のご高配を賜り厚くお礼申し上げます。

6月に開催予定のお盆用品展示販売会につきまして、**新型コロナウイルス感染拡大防止のため、開催を中止**することになりました。

今回、お盆用品をお求めのお客様につきましては、**本カタログによる販売**をさせていただきます。電話連絡をいただければ、専門のスタッフがご指定の場所に伺い、ご予算に応じてご提案を致します。

令和2年6月30日(火)までにご注文いただいたお客様に限り、**提灯・行灯は5%割引**致しますので、是非この機会をご利用ください。



やすらぎ会員 募集中

産場選びは信頼・安心いつも身近なJAで  
JA齋苑やすらぎの杜

TEL.0247-33-1059  
FAX.0247-33-2527



## 始めよう！ 健康生活

## 手軽に健康 《手指体操》

## 中指シーソーで夜はぐっすり！

健康生活研究所所長 堤 喜久雄

東洋医学では気と血液の流れ道を「経路」といい、この経路上につぼがあります。体の中に12本の特性を持った経路が流れていて、全身の緊張を緩め、気持ちをゆったりさせてくれるのが、中指を通る経路です。中指の指先から手のひらの中央、腕の内側を通過して、心臓を包み込むように体を循環します。この経路上のつぼは気持ちを落ち着かせ、夜も穏やかに眠ることができ、不眠症の解消にも役立つといわれています。今回の体操は、中指同士を曲げたり伸ばしたりする動きがシーソーのように見えるのが特徴です。つぼの刺激により、夜のぐっすりした眠りへと導かれるでしょう。

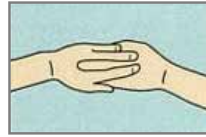
## 《中指だけを同時に曲げ伸ばし》



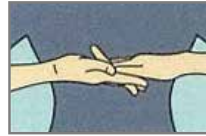
①右手のひらを上向きに、左手を下向きにします。①～③は自分から見た手の動きです。



②そのまま、左右の中指だけを曲げ伸ばしします。この動きを15秒ほど繰り返します。このとき、他の指がつかれないように注意しましょう。



③次に、左右の手を近づけて指を組みます。中指同士を背中合わせにして指を伸ばし、他の指は腹合わせに重ねます。中指だけが自由に曲げ伸ばしできる状態になります。



④左右の中指を同時に曲げたり伸ばしたりします。この動きを15秒ほど繰り返します。図は同時に曲げた状態です。④⑤は正面から見た手の動きです。



⑤今度は、中指の片方だけを曲げてもう一方は伸ばします。すると図のように中指の指先が同じ方向に向きます。鏡の前で確認しましょう。この動きを15秒ほど繰り返します。手を替えて、同様に①～⑤を行います。

家族

健康

## 良い歯を維持したい

健康科学アドバイザー 福田千晶

6月4日は「虫歯予防デー」です。虫歯を予防し歯の健康維持に大切なのが3～6ヵ月に1回の歯科検診と毎日の適切な「歯磨き」。歯を磨く習慣は、その人や家庭によってさまざまです。まず、朝起きてすぐの歯磨き、これは大切です。寝ている間に口腔（こうくう）内の雑菌や前夜までに吸い込んで、寝ている間の呼吸で口の中に出てきたウイルスや細菌が歯の周囲に付着しています。起床後すぐの歯磨きは、スッキリして気持ちが良く、歯の健康のためにも良いだけでなく、風邪など感染症の予防にもつながります。就寝前は丁寧に歯ブラシで歯を磨き、デンタルフロスや歯間ブラシも使用して、歯の間もきれいにします。フッ素入り歯磨き粉を使用するなら、歯にフッ素を残すために軽く1回うがいする程度で十分です。起床時と就寝前は歯を磨くとして、食後は歯科の専

門家の間でも意見はいろいろです。かつては「毎食後、1日3回、1回に3分間以上の歯磨き」とわれていました。最近では「食事に含まれる酸で歯の表面が弱くなる食後に歯磨きをすると歯を傷つける」という意見もありますが、やはり「食後は虫歯の原因にもなる糖分をすぐに落とすべき」という意見もあります。歯磨きは食後30分くらいで行い、農作業などで屋外にいて歯磨きしにくいときは、水でうがいをし洗い流しましょう。食後すぐに、力を入れての数分間もの歯磨きは、歯に傷を付けて虫歯の原因にもなりかねません。歯ブラシは古くなると歯をきちんと磨けないばかりでなく、歯肉を傷めます。1か月に1回は新調することもお忘れなく。高齢者や糖尿病や腎不全などの病気がある人は虫歯から炎症が広がり命に関わることもあり得るので、虫歯も侮れません。





新型コロナウイルスに勝つために ~私たちができること~

埼厚生病院 感染管理認定看護師  
緑川 裕美

福島県でも新型コロナウイルス感染症患者が増えています。感染拡大の予防として、厚生労働省が「3つの蜜を避けましょう」とお願いしていますが、それ以外に感染予防対策として最も大切なことが2つあります。それは、「手指衛生」と「呼吸器衛生/咳エチケット」です。

- 手指衛生とは** 手指衛生には2つの方法があります
- ◆ 石けんと流水による手洗い
  - ◆ 手指消毒：アルコール手指消毒剤やウェットティッシュを使用



右の写真は、満員電車に乗って通勤してきた人の手形です。黄色の大きな丸や小さな点はすべてバイ菌です。私たちは、手でたくさんの物を触ります。その度にバイ菌が手についてバイ菌をいろんな場所に運びます。新型コロナウイルスは、手で口や目を触ることで体内に侵入します。

正しい手洗い方法でバイ菌を除去しましょう！

【手洗いのポイント】

手の甲、指の間、親指、指先は多くの人が洗っていません。ここを意識してしっかり洗うことが大切！

多くの人が洗っていない場所

手の甲      指の間      親指      指先

呼吸器衛生/咳エチケットとは

咳・くしゃみをする時に、マスクなどで口や鼻をおさえることで他人に感染させないこと

症状がある人は相手を守るためにマスクをつけましょう！

ただし、症状がある人すべてがマスクをつけているとはかぎりません。買い物や人混みがある場所へ行く時や、病院に行く時などは、**自分を守るためにマスクをつけましょう。**

【正しいマスクのつけかた】

鼻からあごまでしっかり着用

【間違ったマスクのつけかた】

鼻が出ている

あごにマスクをつけている

【マスクを外すときに注意すること】

マスクの表面は汚れています。表面はさわらないでゴムヒモをつまんで外します

ゴムヒモをつまんだまま捨てます

新型コロナウイルスの感染予防対策の基本はたった2つ  
手指衛生（手洗い・手指消毒）  
呼吸器衛生/咳エチケット  
相手を守るため・自分を守るために手洗いと咳エチケットを行いましょ！

休診のお知らせ(5月)

日	月	火	水	木	金	土
					1 整形外科	2
3	4	5	6	7	8 整形外科	9 泌尿器科
10	11	12	13 泌尿器科	14	15 整形外科	16
17	18	19	20 泌尿器科	21	22 整形外科	23 泌尿器科
24/31	25 泌尿器科	26	27 泌尿器科	28	29 整形外科 循環器内科	30 泌尿器科

第1、第3土曜日、日曜日、祝日は、休診となります。変更になる場合もございますので、ご不明な点は、受付又は各科外来にお尋ね下さい。お電話でも結構です。







# かがやき キッズ



こいずみ えいと  
**小泉 栄登くん(11歳)**  
すばる  
**好晴くん(1歳10カ月)**

●お父さん 裕樹さん ●お母さん 真由美さん  
矢吹町寺内

## 10歳離れてるけど いつも仲良し!!

弟思いなお兄ちゃんの栄登くん。お兄ちゃんにしてもらう「いないいないばあ」が大好きな弟の好晴くん。ふたり一緒におもちゃで遊ぶなど、とっても仲良し兄弟です。好晴くんは“パプリカ”のダンスが好きで、楽しそうに踊ってくれました。また、栄登くんは幼稚園の時から空手を習っていて“黒帯”になるのが夢!!これからも、頑張ってくださいね。ご両親からは「10歳年齢は離れているけれど、ずっと兄弟仲良く育ててほしい」と話して下さいました。

## 2人とも野球と 動物大好き!!

兄妹2人とも地域の野球クラブに所属していて、放課後や週末は練習を頑張っています。少しずつですが、上達してきているなと感じているそうです。

兄の聖成君は料理が得意で、お母さんが仕事から帰ると夕飯の用意をしてくれることもあり、とても助かっているそうです。妹の姫香ちゃんは、我が家のアイドル的存在で、家族を楽しませてくれます。また、2人とも動物が大好きで、飼い猫のお世話をしてくれる仲の良い兄妹です。これからも明るく元気に育ててくださいね!!



こみね せな  
**小峰 聖成くん(12歳)**  
ひめか  
**姫香ちゃん(8歳)**

●お父さん 義成さん ●お母さん 幸江さん  
埴町那倉



# 元気満点 人生

棚倉町八槻

さとう こういち ひろこ  
佐藤 光一さん 浩子さん  
(66歳) (59歳)



## ケンカをしながら、前へ!

今回ご紹介させていただくのは、結婚38年目を迎えた佐藤さんご夫妻です。

光一さんは高校卒業後、家業の農業を継ぎ、現在まで約46年間営んでおり、水稻を大規模に作付しております。ご夫妻の出会い、光一さんが農協のこんにやく加工所に勤めていたとき、浩子さんの弟が同僚だったことがきっかけだそうです。取材中も仲の良いご夫妻の様子がみえたので、夫婦ケンカはしますかと質問すると、「ケンカは毎日するよ。ケンカをするから共に前に進んでいける」と光一さんは話してくれました。ご夫妻共通の趣味は、お孫さんの面倒を見ることで、年に2回一緒に旅行することが楽しみだそうです。ご夫妻から田んぼを一緒にやってくれる人たちにメッセージを送りたいとのことで、「いつもありがとう」と微笑みながら感謝の思いを話してくれました。いつまでも夫婦円満で元気のお過ごしくださいね!!

白河市表郷梁森

## 我が家の ペット



飼い主

みどりかわ かつ ゆき  
緑川 勝行さん

名前

ココちゃん (0才4ヶ月・メス)

犬種

秋田犬



今月のレシピ

みなさんいかがお過ごしでしょうか。自宅で料理をする機会が増え、毎日の献立に悩まれている方も多いかと思います。今回はご家庭の冷蔵庫にある焼き肉のたれを活用したレシピをご紹介します。



# 「焼き肉のタレ七変化！」



## 一品目 「鶏の唐揚げ特製ソース」

材料 (4人分)

### 【唐揚げ】

鶏モモ肉: 1枚 (一口大)、焼き肉のタレ (大2)、卵 (大1)、片栗粉 (適量)  
● 全て合わせてよくもみ込み油で揚げる。

### 【タレ】

焼き肉のタレ (大5)、砂糖 (大1)、酢 (大1)、万能葱 (小口切り) 大3  
生姜みじん (大2)、ゴマ油 (小1)  
● 合わせてよく混ぜておく。

## 二品目 「鮭のユッケ風」

材料 (1人分)

鮭切り身 (5切れ) 細切り  
大葉 (1枚)、白髪ねぎ (少々)、卵黄 (1個)、焼き肉のタレ (大3)  
● 鮭とタレを和え盛り付ける。

## 三品目 「スンドゥブチゲ」

材料 (1人分)

木綿豆腐 1/2丁、キムチ (50g)、長ネギ (斜め切り) 3~4切、しめじ (ほぐし) 20g、ニラ (5cm長) 10g、焼き肉のタレ (大3~4) 水 (200ml)、本だし (小2)、酒 (大1)  
● 全て合わせて火にかける。ひと煮立ちしたら出来上がり。

## 四品目 「ナポリタン」

材料 (1人分)

スパゲティ (乾) 70g、(スライス) ハム1枚、玉ねぎ、1/4個、ピーマン1個、しいたけ1枚、ケチャップ80g、焼き肉のタレ30g、バター10g  
● 野菜とハムを炒め、タレ、ケチャップ、バターを加え、茹でたスパゲティを加え炒める。

## 五品目 「春雨サラダ」

材料 (1人分)

はるさめ (乾) 30g (茹でて切る)、胡瓜 1/2本 (細切り)、ハム1枚 (細切り)、きくらげ少々 (水でもどし細切り茹でておく)、中華ドレッシング (大2)、焼き肉のタレ (大2)  
● 全て合わせる。



焼き肉のタレには、甘味、塩見、旨味、酸味とバランスよく入っており、万能な調味料です。メーカーにより甘口、辛口、塩味、味噌味など様々売られています。タレによって味付けは加減してみてください。





# JA共済代理店のご紹介

JA共済代理店は、  
JAの「自動車共済」・「自賠償共済」の取扱い  
をしている自動車整備工場です。



## (有) 水野谷自動車



車検・整備・钣金・中古車販売など、車のトータルサポートショップとして、お車を運転する方のニーズに応えられるよう日々努力しております。

これからも皆様のお役に立てるよう頑張っていきますのでよろしくお願いいたします。

- ◆代表者 水野谷 吉夫
- ◆住所 矢吹町中畑南93-2
- ◆電話 0248-43-2455



## (有) ヤマサ自動車整備工場



おかげさまで創業67年を迎えました。昨秋には最新の洗車機を導入し「洗車サービス」を始めたところ、大好評を頂いております。また、昨今の新型コロナウイルス感染流行に伴い「車内用オゾン除菌・脱臭機」を導入し、今年7月末まで無料施工キャンペーンを実施中です。お気軽にお問合せ、ご来店をお待ちしております。

- ◆代表者 佐藤 隆一
- ◆住所 矢吹町新町12-1
- ◆電話 0248-44-2323



## (有) 棚倉カークリニック



車の販売・車検・整備・共済の取扱いを行っております。地域密着型で、JAFの指定工場にもなっており、外出先でのトラブルにも迅速、丁寧な対応を心がけております。愛車の点検、些細なお困りごと、お気軽にご相談ください。

- ◆代表者 近藤 憲二
- ◆住所 棚倉町大字棚倉字水白田4-1
- ◆電話 0247-33-4628

さらに便利になりました！

ネットで簡単お取引

# JAネットバンク

いつでも、どこでも、手軽で便利！

## JAネットバンク5つのメリット

**メリット① 簡単・便利**

簡単操作で便利に使えます！  
パソコン・スマートフォン・携帯電話で、いつでも、どこからでもご利用可能。随時利用が可能です。安全・衛生的にもおすすめです。

**メリット② 手数料が安い**

窓口やATMより振込手数料がお得です！  
※詳しくは最近のJA窓口またはJAネットバンクホームページでご確認ください。

**メリット③ 来店不要**

来店の手間が省けます！  
インターネットで定額貯蓄が契約できるようになりました。他にも便利な各種サービスがご利用可能です。

**メリット④ 高度なセキュリティ**

高度なセキュリティで安心です！  
一度限り可能なワンタイムパスワードで安心ご利用。選定・届出・届出時には複数のパスワード設定で安心です。

**メリット⑤ 簡単申込み**  
(口座をお持ちの方)

必要事項を入力するだけです！  
ご自宅（オンライン）でネットバンクの申込み可能（申込手数料0円）。住所変更、署名・捺印不要で少額少額申込み完了！  
※口座を利用していない方は、メールアドレスシステムをご利用ください。

JAバンク 福島

http://www.jabank.jp/prefecture/tops/index/0700/

JAバンク 福島

# ナツトク キャンペーン

期間 2020年 6/1月 ▶ 8/31月

個人のお客様限定

期間中、対象商品をご契約された方に素敵なグッズをプレゼント！

## よりぞうランドリーバッグ

洗濯物を入れた後、そのまま洗濯機に入れられるランドリーバッグです。クッション性があり、優しく洗える立体構造メッシュを使用、普及などで便利です。

JAエコ定期貯金 [10万円以上]

### 「福・スマイル」

（一定の条件があります。詳しくは裏面へ）

JAはエコ活動を応援しています！

**JAエコ定期貯金** [10万円以上]

～皆さまの「JAエコ定期貯金」で、これまでに**32,438,840円**の寄付を行うことができました～

福島県（地球温暖化防止活動推進センター）県民のエコ活動を応援する「みんなのエコチャレンジ」の実施

### マイカーローン

（保証機関付きの商品に限ります）

さらに！

抽選で**300名**様に**農協全国商品券 5,000円分**をプレゼント！

ご利用できる施設  
県内の「農産物直売所」や「JA-SS（カブックスストア）」など**JA施設**でご利用いただけます。

JAバンク 福島

## 新型コロナウイルス感染症による緊急資金対応について

昨今の新型コロナウイルス感染症の影響拡大を受け、当JAではコロナウイルスの影響による農業経営の資金繰りの相談対応をさせていただきます。

### アグリマイティー資金（災害緊急資金）

資金用途	コロナウイルス感染拡大による農業経営の一時的な悪化に対応するため、農業経営の維持や再開を目的とした緊急性を要する資金（ただし、負債整理資金および既往借入の借り換えは除く）。
貸付限度額	◆500万円以内 ※既往借入金にアグリマイティー資金（災害緊急資金）の残高が含まれている場合、500万円から当該残高を差し引いた額を貸付上限額とします。
期間	◆5年以内（据置2年以内）
金利	◆0.75%（3年間実質0%）
保証	◆福島県農業信用基金協会
利子助成期間	◆3年以内
利子助成率	◆1.0%以内 ※借入後3年間は実質金利0%となります。
その他	本資金に関する上記項目以外の取扱いは、当JAアグリマイティー資金融資要項によるものとします。

※ご相談につきましては、各支店または本店ローンセンターへお問い合わせください。



# JA農機ハウスローン

パイプハウス



トラクター



田植機



コンバイン



運搬車



軽トラック



など..

現在、JA以外で返済されている農機具資金やクレジット等の借換にも対応しております。

利子補給適用で  
**最優遇**  
**金利**  
(固定)  
※要件あり

借入日より  
当初3年間

年**0.2%**

令和2年4月10日現在  
標準金利1.40%

(保証料別途 年0.38~0.58%)

- 貸付金額 1,800万円以内
- 貸付期間 原則10年以内
- 保証 福島県農業信用基金協会の保証をご利用いただきます

※詳しくは最寄りの支店窓口でお問い合わせください。

JA東西しらかわ

表郷支店 (0248) 32-2135 矢祭支店 (0247) 46-3145  
矢吹中央 (0248) 42-4141 塙支店 (0247) 43-0209  
棚倉支店 (0247) 33-3141 鮫川支店 (0247) 49-3131  
本店ローンセンター (0247) 57-8071



# みんなの広場



菊池美三江さん（矢祭町）



小林サエ子さん（白河市関辺）



青砥安彦さん（矢祭町）



菊池栄陽子さん（棚倉町）

## 俳句

残る雪寒へて開花桜かな

増子絹代さん（白河市表郷）

春風や空にひさやぐ鯉のぼり

大森キヨ子さん（塙町）

三代で終わる稲作山桜

須藤利正さん（棚倉町）

山の尾根花咲く楽園新緑に

塩田和さん（棚倉町）

桜咲き底冷えの空紅い月

我妻トシ子さん（鮫川村）

老兄と語ればつきぬ七き父母を

斉藤フミさん（棚倉町）

滝桜沢の水面に花を乗せ

藤田のり子さん（矢祭町）

白尽くし色欲しや病院の春

石井久雄さん（塙町）

かたくりに木洩れ日さして春告げる

鈴木和代さん（鮫川村）

軒下にツバメ家族がただいまと

蛭田和子さん（棚倉町）

シヤクナゲのにおい導かれ参道へ

丹治とし子さん（棚倉町）

公園の桜舞い散る花吹雪

川上 広夫さん（矢祭町）

顔合わせにこつと微笑む嫁の顔

金澤榮子さん（棚倉町）

命日に山吹一枝仏前に

鈴木喜代子さん（塙町）

## 作品募集中

読者の皆様から、絵手紙・写真・俳句・短歌などの作品を募集致します。  
 作品と住所・氏名・年齢・電話番号を明記のうえ、左記宛先までハガキまたは封書にてお送りいただくか、  
 各支店までお持ち下さい。（俳句や短歌は、左のアンケートハガキでも応募いただけます）  
 なお、写真応募の際は①タイトル②コメント③撮影日④撮影場所をご記入しEメールアドレスへ投稿ください。

「俳句・短歌・川柳」につきましては、  
 応募多数の際には厳選により掲載と  
 させていただきます。また、皆様か  
 ら頂いた作品は原文通り掲載させて  
 いただいております。



# 短歌

卒寿過ぎ我子のためと働きて朝から夕に今は亡き母 穂積進さん(白河市表郷)  
 コロナ禍さくら便りもどこへやらマスクの列はただ前をみて 佐藤のぼあは(棚倉町)  
 昔から暑さ寒さも彼岸まで令和の春はいつ来るのやら 高橋ヨネさん(白河市表郷)  
 空あおぎ必ず勝てる新型コロナ人の英知の結晶で マークくん(矢祭町)  
 新緑の田植時早苗も子同様迷わず育てと青田に願う 井坂甲子広さん(塙町)  
 山桜の散りくる花びら手のひらに除染林を静かに歩む 矢吹トシエさん(鮫川村)  
 恐ろしい新型コロナウィルスに豊かな暮らしうごかされ続けて 関根次子さん(鮫川村)  
 早朝の鳥のさえずり(こ)ち良く清々しい日の始まりかな 伊達久美子さん(棚倉町)  
 四代の家族が集い一棟にくらしゆく様想いうれし 高橋治男さん(棚倉町)  
 ゆうゆうと泳ぐ様みていとし児は鯉<sup>のぼり</sup>仰いで歓声あげる 高橋イエさん(棚倉町)  
 好きなこと本気でとりくみ時忘れ日暮れになつて手を休む 石井克巳さん(棚倉町)  
 外は雪窓辺に咲きし君子蘭オレンジの花心和ます 中川敏子さん(白河市関辺)  
 天を突く花びらさえも我心強く押しあげ(こ)の春がゆく 藤田泰代さん(棚倉町)  
 連休に息子が来ると楽しみに来ない便りにコロナが憎い 吉田孝子さん(鮫川村)  
 目に見えずウィルスに国境はなく世界中の人間を不安に苦しめ早く消えて行けコロナ 鈴木三千代さん(塙町)  
 木々の間より見え隠れする小すずめよ見とれている季節はずれの雪の日の午後 松本君子さん(鮫川村)

# 川柳

生まれていつしよに居た親子 今日から楽しい保育園 上妻喜也さん(塙町)  
 好きな女房たずな引いたり緩めたり 荒井伊知老さん(白河市表郷)  
 早朝からのどかさ誘う鶯の声 佐藤庄衛さん(塙町)  
 皆守れならぬ事々三密を 矢吹由栄さん(鮫川村)  
 摘み採りし垣根のウコギ春の香 奥屋かね子さん(矢吹町)  
 ほらあれそ(こ)名前出て(こ)ぬ年を知る 秦範子さん(棚倉町)  
 阿部さんもコロナに勝てず花見やめたか 我妻さん(白河市表郷)  
 田の草取り田水に写す我が姿 緑川ミチエさん(矢祭町)  
 今日もマスク作りにせいをだす 吉成和子さん(塙町)

✂ キリトリ

## 「かがやき」へのアンケート

1. 今月号で面白かった、あるいは参考になった記事の番号に○を付けて下さい。(複数回答可)
- ①表紙 ②特集 ③かがやきニュース ④みりよく満点農業者  
 ⑤営農ナビ ⑥ひと ⑦グッとライフスタイル ⑧レシピ  
 ⑨みんなの広場 ⑩その他

理由

2. JAに対しての意見・要望などを記入して下さい。

3. 最近あなたの周りで起きた出来事があれば教えて下さい。

4. 作品応募【俳句・川柳・短歌(○で囲んで下さい)】

ご協力ありがとうございました。

✂ キリトリ

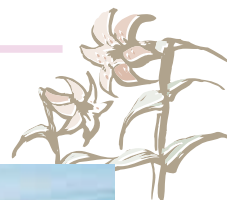
応募締切は  
5月29日(金)

【送り先】

〒963-5663 福島県東白川郡棚倉町大字流字中豊 88 番地  
 JA東西しらかわ『かがやき』係  
 E-mail: kikaku-02@touzai7.com

※ご応募いただいた作品は返却致しませんので、予めご了承くださいませようお願いします。

24時間体制で迅速対応 **JA齋苑やすらぎの杜**



棚倉齋場

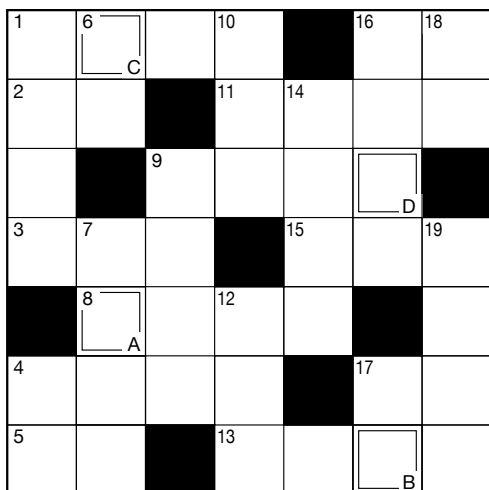


住所: 棚倉町大字塚原字上野越91-6  
TEL:0247-33-1059 FAX:0247-33-2527

矢吹齋場



住所: 矢吹町本町283 TEL:0248-42-2221



Q. 二重マスの文字をA~Dの順に並べてできる言葉は何でしょうか?

出題: ニコリ

↓ タテのカギ

- 1 そんなの簡単さ、——前だよ
- 4 6月ごろの長雨のこと
- 6 東京と北京では1時間、東京とモスクワなら6時間
- 7 ラブレターです
- 9 漢字で書くと金糸雀。美しい声で鳴く小鳥です
- 10 学級——の進行で学級会が行われた
- 12 下仁田ネギや水沢うどんで知られる県
- 14 ——は210円、往復で420円です
- 16 ホッキョクグマの別名です
- 17 黒、赤玉、鹿沼といえ
- 18 停留所に止まりながら客を運びます
- 19 宴会に良く使われる飲食店

→ ヨコのカギ

- 1 初夏にピンクや紫色の花を咲かせます
- 2 パンダの餌になる植物
- 3 相撲取りのリングネーム
- 4 煮た小豆に砂糖を混ぜて作ります
- 5 那須与一はこれの名手
- 8 出口の反対語
- 9 湖などの水を取り除いて陸地にする
- 11 ギリシャ神話の登場人物。鳥の羽根をろうで固めて翼を作り、空を飛びました
- 13 白でひいて粉にした茶
- 15 入院した友人のお——に行った
- 16 『桃太郎』でおじいさんが刈りに行った物
- 17 刀の手で持つ部分

クイズ&アンケートに答えてプレゼント!!

広報誌「かがやき」へのご意見・感想をお寄せ下さい。専用はがきに、アンケートの回答と必要事項・クイズの答えを記入し、投函して下さい(切手は不要です)。  
※読者アンケートはがきでお寄せいただいた個人情報は、「誌面作りの参考」と「プレゼント当選者の発表・発送」のみに利用します。

抽選で6名様にプレゼント

A賞



ACかりんと 1箱

B賞



AC焼きうどんソース 1箱

はがきの裏面、希望の商品に○を付けてください。  
アンケート締切日 5月29日(金) 当日消印有効

4月号答えは『しょうぶゆ』でした。  
たくさんのご応募ありがとうございました。  
☆当選者の発表は賞品の発送をもって代えさせていただきます。



差出有効期間  
2022年2月  
17日まで  
切手不要

✂ キリトリ

郵便はがき

9 6 3 - 6 1 9 0

福島県東白川郡棚倉町大字  
流字中豊88番地

東西しらかわ農業協同組合  
広報誌「かがやき」係 行

✂ キリトリ



氏名	フリガナ	年齢	歳
住所	〒		
電話番号	- -		
クイズの答え	希望商品	A賞・B賞	



## 5月・6月行事予定カレンダー

5月

15 ㊦ 総代表者事前説明会

21 ㊦ 役員候補者会議  
理事候補者会議  
監事候補者会議

30 ㊦ 第19回通常総代会  
第3回理事会  
第3回監事会

### 来月の総員外務

6月15日(月)、16日(火)、17日(水)です。

詳しい内容につきましては、  
総務課までお問い合わせ願います。

## 和牛子牛セリ 結果について

(単位:頭数・円)

和牛子牛セリ		全農福島県本部	
		県家畜市場	
		JAグループ	
開設月	性別	頭数	平均価格
4月	雌	322	604,190
	去	485	677,784
	計	807	648,419

前月比【平均価格】雌▲676百円、去勢▲425百円  
全体平均▲510百円  
前年同月比【平均価格】▲1,436百円

## 編集後記

新型コロナウイルスの影響で、家で過ごす時間が普段よりも多くなっていますね。そんな中、かがやきを読んで楽しんでもらえたら幸いです。

森

## 令和2年度 緊急理事会提出議案

と き：令和2年4月14日(火)

ところ：本店 第1会議室

●協議事項 新型コロナウイルス感染防止対策並びに各事業の取り組み対策について

## 令和2年度 第2回理事会提出議案

と き：令和2年4月28日(火)

ところ：本店 第1会議室

- 第1号議案 令和元年度決算監事監査の結果について
- 第2号議案 資産の自己査定に基づく引当金の訂正について
- 第3号議案 繰延税金資産計上の訂正について
- 第4号議案 令和元年度決算書類及び剰余金処分案の承認について
- 第5号議案 令和元年度部門別損益計算書の承認について
- 第6号議案 令和2年度経費の賦課及び徴収方法の決定について
- 第7号議案 令和2年度における理事及び監事の報酬について
- 第8号議案 役員を選任について
- 第9号議案 役員退職慰労金の支給について
- 第10号議案 第19回通常総代会の提出議案及び運営について
- 第11号議案 総会参考書類の記載事項及び書面による議決権行使の取扱について
- 第12号議案 福島県立医科大学「福島県農産物利用の健康事業の推進」に対する財政支援(寄付)について
- 第13号議案 ATM運営の廃止について
- 第14号議案 農地利用集積円滑化事業規程の廃止について
- 第15号議案 販売手数料の変更について
- 第16号議案 埴町振興公社取締役の推薦について

※議案は全て原案通り承認されました

## 令和2年度 第2回監事会提出議案

と き：令和2年4月28日(火)

ところ：本店 検査監査室

- 第1号議案 令和元年度決算監事監査の結果について
  - 第2号議案 令和元年度監査報告書の提出について
  - 第3号議案 監事の選任議案に対する同意について
  - 第4号議案 会計監査人再任の適否について
- ※第1号から第3号は全て原案通り、第4号は再任が承認されました

## 「いきいき福祉センター」ヘルパー募集!!(登録)

●いきいき福祉センターでは訪問介護員(登録)を募集しています。

◆募集条件：介護福祉士または初任者研修修了者(旧2級)、普通自動車免許

◆募集人員：若干名

◆時給：介護福祉士 → 1,200円  
ヘルパー → 1,060円

※その他処遇改善加算あり

詳しくは下記までお問い合わせ下さい。

連絡先：☎0247-33-2556 担当：樋口、生田目

## 私たちのなかま (2020年4月30日現在)

- 組合員数 9,797人 (14)
- 組合員戸数 8,111戸 (11)
- 正組合員数 5,784人 (△1)
- 正組合員戸数 5,109戸 (0)
- 准組合員数 4,013人 (15)
- 准組合員戸数 3,002戸 (11)

※( )内は前年度比



▲特製「山ぼうし弁当」※写真は4月下旬のものです。

## 特製「山ぼうし弁当」始めました！

4月22日より特製「山ぼうし弁当」を始めました。日替り弁当をはじめ、天丼、四川麻婆豆腐セット、カレーライスなど様々なメニューをご提供致します。味、素材にこだわった一品です。その他、新鮮サラダなどの付け合わせもご致します。スタッフ一同元気に営業しておりますのでレストラン「山ぼうし」ぜひご利用ください。

●お弁当 各種1個  
500円(税込)～

美味しいと笑顔がたくさんの方に届きますように。

安全・新鮮・美味しい  
**山ぼうし特製オードブル**  
お客様のご要望・ご利用別に心を込めてお作りいたします

4～5名様用  
孫の誕生日に盛り  
¥4000

4～5名様用  
ちよい贅沢盛り  
¥3500

内多め、バランス重視、揚げ物だけ、子供の好きな物だけetc...  
ご予算、ご要望、人数などお客様好みにお作りできます。  
基本料金¥3000よりお受け致します。ぜひ一度ご相談ください。

ご予約は3日前までお願い致します  
旬彩レストラン 山ぼうし  
0247-23-0831

営業時間 11時～15時 (14時30分LO)  
17時30分～20時 (19時30分LO)  
定休日 毎週火曜日

## 「棚倉エール飯」Webサイトで紹介

棚倉町商工会青年部“たなぐら応援プロジェクト委員会”による「棚倉エール飯」プロジェクト。棚倉町の飲食店のテイクアウト販売を応援しよう開設されたWebサイトに旬彩レストラン「山ぼうし」も掲載させていただきました。食べることは最高の幸せです。ご家族でテイクアウトを楽しみましょう！皆様のご来店お待ちしております。

#棚倉エール飯



## 《お知らせ》

### 販売手数料の変更について

令和2年6月1日(出荷分から)、下記の通り、販売手数料が変更になります。組合員の方々には、何卒ご理解・ご協力のほどよろしく申し上げます。

#### (1) 園芸販売手数料

品目	新手数料率
野菜、果実、特産	3.0%

#### (2) 畜産販売手数料

種類	新手数料率
子牛	1.0%
成牛	1.5%

### 満点の日!

毎月10日はお楽しみ抽選会(棚倉店)  
6月10日(水)

お値引商品やプレゼント企画など、ちょっとお得な一日!  
是非、お誘いあわせの上、ご来店くださいませ。

JA東西しらかわ  
農産物直売所

### みりよく満点物語

営業時間… ●直売所・ミルク工房 9:30～18:00  
●旬彩レストラン「山ぼうし」 11:00～15:00 / 17:30～20:00(予約制)

定休日…毎月第3火曜日 旬彩レストラン「山ぼうし」…毎週火曜日

〒963-5683 福島県東白川郡棚倉町大字下山本字愛宕平15-1

直売所 TEL(0247)33-1212 FAX(0247)33-3770 レストラン TEL(0247)23-0831



No.231  
2020年5月15日発行



JAは子どもたちへの  
食農教育を応援しています

発行：東西しらかわ農業協同組合 福島県東白川郡棚倉町大字流字中豊88番地

info@touzai7.com http://www.touzai7.com (0247)57-5923 (0247)23-0015 印刷：株式会社 帆風

